

Gebrauchsinformation

Bitte lesen Sie diese Gebrauchsinformation vor der Benutzung des Produktes sorgfältig durch und bewahren Sie diese für spätere Nachfragen auf.

1. Gebrauchs- und Aufbewahrungsanleitung

Setzen Sie das Produkt keinen feuchten Umgebungen oder extremen Temperaturen aus, da es sonst beschädigt werden könnte. Wenn versehentlich Wasser eintritt, stoppen Sie den Betrieb, um einen Kurzschluss zu verhindern. Benutzen Sie unser Produkt nicht häufiger oder für einen längeren Zeitraum als herkömmliche Zigaretten. Bewahren Sie das Produkt außerhalb der Reichweite von Kindern, Jugendlichen und Haustieren auf.

2. Gegenanzeigen

Bei Verwendung von Flüssigkeiten (Liquids) mit und ohne Nikotin: Bitte beachten Sie die Warnhinweise und Gebrauchsinformationen der Flüssigkeit-Produkte und vermischen Sie diese keinesfalls mit anderen Substanzen. Benutzen Sie das Produkt nicht, wenn Sie ein bekanntes Problem mit Nikotin oder anderen Inhaltsstoffen der Flüssigkeiten haben. Bei Übelkeit, Schwindelgefühl oder Hautausschlag, das Produkt bitte nicht weiter benutzen und umgehend einen Arzt konsultieren. Die elektronische Zigarette dient **nicht** zur Rauchentwöhnung.

3. Warnhinweise

Die Abgabe an und die Verwendung durch Kinder und Jugendliche unter 18 Jahren sind untersagt. Das Produkt wird für Nichtraucher **nicht** empfohlen. Dieses Produkt ist **nicht geeignet** für schwangere Frauen, Frauen, die in der Stillphase sind, Personen mit Herz-Kreislaufkrankungen, kardiovaskulären und respiratorische Vorerkrankungen, Alkoholranke und Epileptiker. Benutzen Sie das Produkt nicht, wenn Sie an einer Lungenerkrankung (z.B. Asthma, COPD, Bronchitis, Lungenentzündung) leiden. Der freigesetzte Dampf kann bei vorgeschädigter Lunge unter Umständen einen Asthmaanfall, Luftnot und Hustenanfälle auslösen. Sollten Beschwerden auftreten, suchen Sie bitte umgehend einen Arzt auf. Benutzen Sie unser Produkt nicht, wenn Sie ein bekanntes Problem (Allergien, Unverträglichkeiten usw.) mit Nikotin oder anderen Inhaltsstoffen unseres Produktes haben. Da das Produkt Glycerin enthält, kann es bei Diabetikern zu Hyperglykämie oder Glucosurie führen. Bei Verwendung nikotinhaltiger Liquids: Nikotinhaltige Produkte sind **nicht geeignet** für Personen, die aus medizinischen Gründen auf Nikotinprodukte verzichten sollten. Wenn das Liquid verschluckt wird, wenden Sie sich an den Notruf. Sie können sich zusätzlich an den Giftnotruf in Ihrer Region wenden. (Bsp. 24h- Telefon: 030-19240)

4. Angaben zu möglichen nachteiligen Auswirkungen auf die Gesundheit

- keine bekannt, siehe Gebrauchsinformationen der Flüssigkeit (Liquid).

5. Angaben zur suchterzeugenden Wirkung

Soweit Sie Produkte mit nikotinhaltigen Flüssigkeiten (Liquids) verwenden, ist folgender Warnhinweis auf der Verpackung der Flüssigkeiten angebracht: „Dieses Produkt enthält Nikotin: einen Stoff, der stark abhängig macht.“

6. Angaben zu toxikologischen Daten

Bei Überhitzung der Flüssigkeit (Liquid) (über 240°C) in der elektronischen Zigarette können toxikologische Stoffe entstehen. Bitte verwenden Sie die elektronische Zigarette daher ausschließlich entsprechend der jeweiligen Herstellerempfehlung/Bedienungsanleitung. Der Gebrauch dieses Produkts erfolgt auf eigene Verantwortung.

7. Kontakt

Benötigen Sie zusätzliche Informationen oder haben Sie Fragen zu den Produkten und deren Anwendung, kontaktieren Sie bitte unsere ortsansässigen Shops oder besuchen Sie unsere Webseite: www.smokerstore.de

Hersteller:

SmokerStore GmbH,
Eisenwerkstraße 26,
58332 Schwelm, Deutschland
Email: info@smokerstore.de
Tel.: +49 (0)2336 / 935899-0
Fax: +49 (0)2336 / 4744870

1. PRODUKTBESCHREIBUNG

LIEFERUMFANG

- 1x Taifun® GT4
- 1x Mundstück
- 1x Ersatzteiltütchen
- 1x Bedienungsanleitung
- 1x Infokarte zur Echtheitsverifizierung



TECHNISCHE DATEN

Abmessungen:	25 x 60 mm	Gewicht:	~ 100 g
Gewinde:	510	Fassungsvermögen:	~ 5 ml
Material:	Edelstahl (1.4301) / Borosilikatglas / POM / PEEK		

2. SICHERHEITSHINWEISE

- Setzen Sie den Verdampfer keinen extremen Temperaturen aus; Vermeiden Sie längere direkte Sonneneinstrahlung und hohe Luftfeuchtigkeit.
- Betreiben Sie den Verdampfer nicht in einer Umgebung, die mit brennbaren Gasen, Dämpfen oder Stäuben angereichert sein kann; Es besteht Explosionsgefahr!
- Lassen Sie den Verdampfer nicht fallen, werfen Sie ihn nicht und wenden Sie keine übermäßige Kraft an, um Schäden zu vermeiden; Verwenden Sie den Verdampfer nicht, wenn Sie Schäden feststellen können.
- Füllen Sie frühzeitig Liquid nach, um Trockendampfen zu verhindern.
- Der Verdampfer erhitzt sich bei Gebrauch stark; geben Sie ihm Zeit sich wieder abzukühlen.
- Wechseln Sie gegebenenfalls die Watte, wenn Sie die Geschmacksrichtung ändern.
- Reinigen Sie den Verdampfer regelmäßig, da sich Kondensat und Schmutz absetzen kann.
- Stellen Sie sicher, dass der Akkuträger, den Sie gemeinsam mit dem Verdampfer benutzen, für die Leistung ausgelegt ist; Von der Verwendung auf unregelmäßigen Akkuträgern oder Akkuträgern ohne Schutzelektronik wird abgeraten.
- Bricht das Glas, können sich Glassplitter in dem Tank befinden. Stellen Sie umgehend das Dampfen ein, reinigen Sie den gesamten Verdampfer gründlich und wechseln Sie die Watte und Dichtungsringe.

3. EMPFEHLUNGEN DES HERSTELLERS

- Der empfohlene Widerstandsbereich des Verdampfers sollte mindestens 0,3 Ohm betragen.
- Stellen Sie Ihren Akkuträger auf eine angemessene Leistung, abhängig von der angebrachten Wicklung ein.

4. LAGERUNGSHINWEISE

- Benutzen Sie den Verdampfer über einen längeren Zeitraum nicht, schließen Sie die Luftzufuhr oder leeren Sie den Tank, entnehmen Sie die Watte und reinigen Sie den Verdampfer.
- Bewahren Sie den Verdampfer außerhalb der Reichweite von Kindern und Haustieren auf.
- Achten Sie auf einen festen und sicheren Stand des Verdampfers.
- Lagern Sie den Verdampfer sauber und trocken; Vermeiden Sie hohe Luftfeuchtigkeit.
- Lagern Sie den Verdampfer nicht unter extremen Temperaturen; Vermeiden Sie längere direkte Sonneneinstrahlung.

5. ENTSORGUNGSHINWEISE

- Die Verpackung muss umweltgerecht entsorgt werden.
- Produkte, die mit der durchgestrichenen Abfalltonne gekennzeichnet sind, gehören nicht in den Hausmüll. Diese Produkte können Sie kostenlos in Ihrem Handel vor Ort oder an Sammelstellen der Kommunen abgeben. Erkundigen Sie sich hierzu bei Ihrer Gemeindeverwaltung, dem zuständigen Rathaus oder einem lokalen bzw. städtischen Abfallentsorgungsbetrieb.

6. PRODUKTÜBERSICHT

KOMPONENTEN-ÜBERSICHT



1	Basis/Deck	9	O-Ring (NBR 70 17x1 mm)	17	Verdampferkammer/Kamin
2	Pluspol	10	Luftkontroll-Ring (AFC)	18	Top Cap
3	Pluspol Isolator	11	Pluspol-Schraube	19	O-Ring (NBR 70 17x1 mm)
4	Innensechskant Schrauben (M2,5x4mm)	12	Isolator	20	O-Ring (NBR 70 8x1 mm)
5	Innensechskant Schraube (M2x3mm)	13	Glastank	21	Drip Tip
6	O-Ring (NBR 70 19x1 mm)	14	Tank-Hülse	22	O-Ringe (NBR 70 5x1)
7	O-Ring (NBR 50 15x1 mm)	15	O-Ring (NBR 70 22x1 mm)		
8	Liquidkontroll-Ring (LC)	16	O-Ring (NBR 70 21x1 mm)		

7. INBETRIEBNAHME

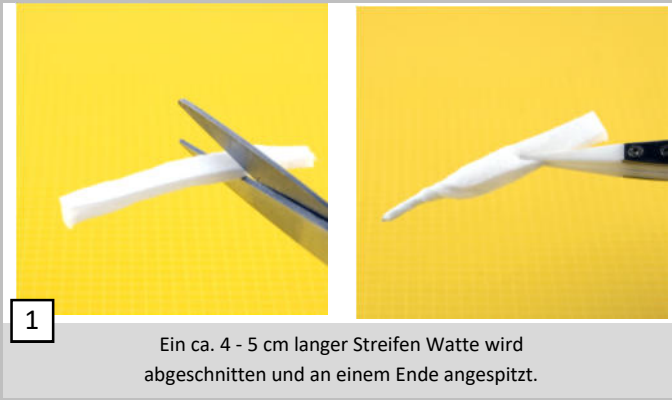
ANBRINGEN EINER WICKLUNG



! WARNUNG

• Prüfen Sie mit einem Ohm-Messgerät den Widerstand des Verdampfers, bevor Sie diesen in Betrieb nehmen. Sollte ein Kurzschluss festgestellt werden, darf er keinesfalls in Betrieb genommen werden, da dies zu Schäden an Akkutragern führen kann. Ursache kann ein Kontakt zwischen Mesh und Verdampfer außerhalb der Pole sein.

EINSETZEN DER WATTE



TANK BEFÜLLEN



WARNUNG

- Achten Sie stets darauf, dass der Tank ausreichend gefüllt ist, um Trockendampfen zu vermeiden.
- Achten Sie darauf, dass kein Liquid auf Ihre Haut gelangt, ansonsten waschen Sie diese Stellen gründlich ab.
- Die Spitze der Flasche darf nicht zu dick sein, um verlustfrei und sauber nachfüllen zu können.

LUFTZUFUHR EINSTELLEN

Über den unteren Ring kann die Luftzufuhr reguliert werden. In der Basis befinden sich 2 Luftöffnungen, im AFC-Ring befinden sich 3 längliche Löcher, die durch eine seitliche Bewegung ganz, bzw. teilweise über die Öffnungen der Basis geschoben werden können.

Dadurch hat man die Möglichkeit ein, bzw. zwei Luftlöcher zu öffnen.



WARNUNG

- Dampfen Sie niemals bei komplett geschlossener Luftzufuhr.
- Achten Sie bei höherer Leistung auf eine ausreichende Luftzufuhr.

8. REINIGUNG

Verwenden Sie keine Reinigungsmittel, da diese die Dichtungsringe angreifen können.

Überprüfen Sie vor dem Zusammenbau die Vollständigkeit und Positionierung der Dichtungsringe, um ein Austreten von Flüssigkeit zu verhindern.

- Zerlegen Sie den Verdampfer in seine Einzelteile.
- Reinigen Sie die Komponenten (nicht die Watte) unter fließendem Wasser oder in einem Ultraschallbad.
- Lassen Sie die Komponenten vollständig trocknen, bevor Sie den Verdampfer, wieder montieren.

9. WARTUNG/INSTANDHALTUNG

- Warten Sie mit Instandhaltungsarbeiten nach dem Betrieb, bis der Verdampfer vollständig abgekühlt ist, um Verbrennungen zu verhindern.
- Stellen Sie vor Instandhaltungsarbeiten sicher, dass keine Stromzufuhr mehr besteht, indem Sie den Verdampfer von dem Akkuträger abschrauben oder Sie den Akkuträger ausschalten.

VERDAMPFER ZUSAMMENSETZEN

- Der Verdampfer wird in der Regel schon vollständig zusammengesetzt ausgeliefert, die nachfolgenden Anweisungen dienen beispielsweise dem Zusammenbau nach einer Reinigung.
- Das Befeuchten der Dichtungsringe mit Liquid erleichtert den Zusammenbau.





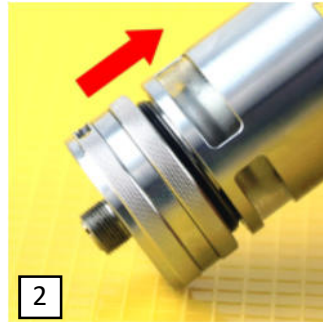
GLAS AUSTAUSCHEN

Sollte das Glas beschädigt oder gebrochen sein, muss es ausgetauscht werden.

- Verwenden Sie dafür nur original Ersatzteile, diese können sie direkt bei www.smokerstore.de oder im autorisierten Fachhandel erhalten.
- Vor dem Austauschen das Glastanks muss der Verdampfer vollständig entleert werden.
- Nach dem Glaswechsel muss die Tank-Sektion wieder stramm zusammengeschraubt werden um die Dichtigkeit des Tanks zu gewährleisten.



1
Schrauben sie zunächst die Top Cap vom Verdampfer ab.

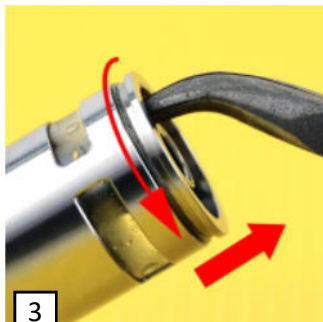


2
Nun wird der Tank von der Basis abgeschraubt.



WARNUNG

- Sollte das Glas gebrochen sein, können sich Glassplitter in dem Tank und der Watte befinden. Stellen Sie umgehend das Dampfen ein, reinigen Sie den gesamten Verdampfer gründlich und tauschen Sie die Dichtungsringe und die Watte entsprechend der Instandhaltungsanweisungen aus.



3
Mit einer spitzen Zange kann der obere Tankdeckel gegriffen ...



4
... und herausgeschraubt werden.



5
Anschließend kann das Glas ersetzt werden.

DICHTUNGSRINGE AUSTAUSCHEN

Dichtungsringe dienen der Abdichtung des Verdampfers.

- Wenn Sie feststellen, dass Liquid oder Feuchtigkeit aus dem Verdampfer austritt, können spröde Dichtungsringe, die ausgetauscht werden müssen, die Ursache darstellen.
- Das Befeuchten der Dichtungsringe mit Liquid erleichtert das Zusammensetzen des Verdampfers.

INFO

Eine umfassende Zusammenbau-Anleitung mit mehreren, ausführlichen Wickelbeispielen können sie online unter www.smokerstore.de als PDF herunterladen.