

Gebrauchsinformation

Bitte lesen Sie diese Gebrauchsinformation vor der Benutzung des Produktes sorgfältig durch und bewahren Sie diese für spätere Nachfragen auf.

1. Gebrauchs- und Aufbewahrungsanleitung

Setzen Sie das Produkt keinen feuchten Umgebungen oder extremen Temperaturen aus, da es sonst beschädigt werden könnte. Wenn versehentlich Wasser eintritt, stoppen Sie den Betrieb, um einen Kurzschluss zu verhindern. Benutzen Sie unser Produkt nicht häufiger oder für einen längeren Zeitraum als herkömmliche Zigaretten. Bewahren Sie das Produkt außerhalb der Reichweite von Kindern, Jugendlichen und Haustieren auf.

2. Gegenanzeigen

Bei Verwendung von Flüssigkeiten (Liquids) mit und ohne Nikotin: Bitte beachten Sie die Warnhinweise und Gebrauchsinformationen der Flüssigkeit-Produkte und vermischen Sie diese keinesfalls mit anderen Substanzen. Benutzen Sie das Produkt nicht, wenn Sie ein bekanntes Problem mit Nikotin oder anderen Inhaltsstoffen der Flüssigkeiten haben. Bei Übelkeit, Schwindelgefühl oder Hautausschlag, das Produkt bitte nicht weiter benutzen und umgehend einen Arzt konsultieren. Die elektronische Zigarette dient **nicht** zur Rauchentwöhnung.

3. Warnhinweise

Die Abgabe an und die Verwendung durch Kinder und Jugendliche unter 18 Jahren sind untersagt. Das Produkt wird für Nichtraucher **nicht** empfohlen. Dieses Produkt ist **nicht geeignet** für schwangere Frauen, Frauen, die in der Stillphase sind, Personen mit Herz-Kreislaufkrankungen, kardiovaskulären und respiratorische Vorerkrankungen, Alkoholranke und Epileptiker. Benutzen Sie das Produkt nicht, wenn Sie an einer Lungenerkrankung (z.B. Asthma, COPD, Bronchitis, Lungenentzündung) leiden. Der freigesetzte Dampf kann bei vorgeschädigter Lunge unter Umständen einen Asthmaanfall, Luftnot und Hustenanfälle auslösen. Sollten Beschwerden auftreten, suchen Sie bitte umgehend einen Arzt auf. Benutzen Sie unser Produkt nicht, wenn Sie ein bekanntes Problem (Allergien, Unverträglichkeiten usw.) mit Nikotin oder anderen Inhaltsstoffen unseres Produktes haben. Da das Produkt Glycerin enthält, kann es bei Diabetikern zu Hyperglykämie oder Glucosurie führen. Bei Verwendung nikotinhaltiger Liquids: Nikotinhaltige Produkte sind **nicht geeignet** für Personen, die aus medizinischen Gründen auf Nikotinprodukte verzichten sollten. Wenn das Liquid verschluckt wird, wenden Sie sich an den Notruf. Sie können sich zusätzlich an den Giftnotruf in Ihrer Region wenden. (Bsp. 24h- Telefon: 030-19240)

4. Angaben zu möglichen nachteiligen Auswirkungen auf die Gesundheit

- keine bekannt, siehe Gebrauchsinformationen der Flüssigkeit (Liquid).

5. Angaben zur suchterzeugenden Wirkung

Soweit Sie Produkte mit nikotinhaltigen Flüssigkeiten (Liquids) verwenden, ist folgender Warnhinweis auf der Verpackung der Flüssigkeiten angebracht: „Dieses Produkt enthält Nikotin: einen Stoff, der stark abhängig macht.“

6. Angaben zu toxikologischen Daten

Bei Überhitzung der Flüssigkeit (Liquid) (über 240°C) in der elektronischen Zigarette können toxikologische Stoffe entstehen. Bitte verwenden Sie die elektronische Zigarette daher ausschließlich entsprechend der jeweiligen Herstellerempfehlung/Bedienungsanleitung. Der Gebrauch dieses Produkts erfolgt auf eigene Verantwortung.

7. Kontakt

Benötigen Sie zusätzliche Informationen oder haben Sie Fragen zu den Produkten und deren Anwendung, kontaktieren Sie bitte unsere ortsansässigen Shops oder besuchen Sie unsere Webseite: www.smokerstore.de

Hersteller:

SmokerStore GmbH,
Eisenwerkstraße 26,
58332 Schwelm, Deutschland
Email: info@smokerstore.de
Tel.: +49 (0)2336 / 935899-0
Fax: +49 (0)2336 / 4744870

1. PRODUKTBESCHREIBUNG

LIEFERUMFANG

- 1x Taifun® BTD
- 1x Mundstück
- 1x Pluspol (Tröpfler)
- 1x Ersatzteiltütchen
- 1x Bedienungsanleitung
- 1x Infokarte zur Echtheitsverifizierung



TECHNISCHE DATEN

Abmessungen:	22 x 26 mm	Gewicht:	~ 28 g
Gewinde:	510	Fassungsvermögen:	-
Material:	Edelstahl (1.4301) / POM / PEEK / PEI		

2. SICHERHEITSHINWEISE

- Setzen Sie den Verdampfer keinen extremen Temperaturen aus; Vermeiden Sie längere direkte Sonneneinstrahlung und hohe Luftfeuchtigkeit.
- Betreiben Sie den Verdampfer nicht in einer Umgebung, die mit brennbaren Gasen, Dämpfen oder Stäuben angereichert sein kann; Es besteht Explosionsgefahr!
- Lassen Sie den Verdampfer nicht fallen, werfen Sie ihn nicht und wenden Sie keine übermäßige Kraft an, um Schäden zu vermeiden; Verwenden Sie den Verdampfer nicht, wenn Sie Schäden feststellen können.
- Füllen Sie frühzeitig Liquid nach, um Trockendampfen zu verhindern.
- Der Verdampfer erhitzt sich bei Gebrauch stark; geben Sie ihm Zeit sich wieder abzukühlen.
- Wechseln Sie gegebenenfalls die Watte, wenn Sie die Geschmacksrichtung ändern.
- Reinigen Sie den Verdampfer regelmäßig, da sich Kondensat und Schmutz absetzen kann.
- Stellen Sie sicher, dass der Akkuträger, den Sie gemeinsam mit dem Verdampfer benutzen, für die Leistung ausgelegt ist; Von der Verwendung auf unregelmäßigen Akkuträgern oder Akkuträgern ohne Schutzelektronik wird abgeraten.

3. EMPFEHLUNGEN DES HERSTELLERS

- Der Widerstand der verwendeten Wicklung sollte 0,3 Ohm nicht unterschreiten.
- Stellen Sie Ihren Akkuträger auf eine angemessene Leistung, abhängig von der angebrachten Wicklung ein.

4. LAGERUNGSHINWEISE

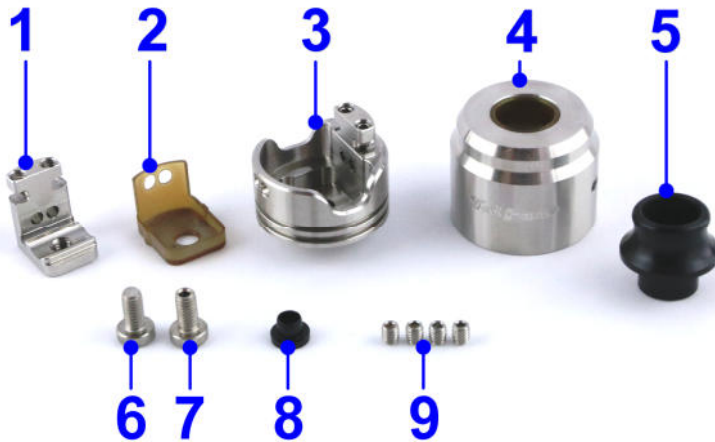
- Benutzen Sie den Verdampfer über einen längeren Zeitraum nicht, schließen Sie die Luftzufuhr, entnehmen Sie die Watte und reinigen Sie den Verdampfer.
- Bewahren Sie den Verdampfer außerhalb der Reichweite von Kindern und Haustieren auf.
- Achten Sie auf einen festen und sicheren Stand des Verdampfers.
- Lagern Sie den Verdampfer sauber und trocken; Vermeiden Sie hohe Luftfeuchtigkeit.
- Lagern Sie den Verdampfer nicht unter extremen Temperaturen; Vermeiden Sie längere direkte Sonneneinstrahlung.

5. ENTSORGUNGSHINWEISE

- Die Verpackung muss umweltgerecht entsorgt werden.
- Produkte, die mit der durchgestrichenen Abfalltonne gekennzeichnet sind, gehören nicht in den Hausmüll. Diese Produkte können Sie kostenlos in Ihrem Handel vor Ort oder an Sammelstellen der Kommunen abgeben. Erkundigen Sie sich hierzu bei Ihrer Gemeindeverwaltung, dem zuständigen Rathaus oder einem lokalen bzw. städtischen Abfallentsorgungsbetrieb.

6. PRODUKTÜBERSICHT

KOMPONENTEN-ÜBERSICHT



- 1 Pluspol
- 2 Isolator (PEI)
- 3 Basis mit Minuspol
2x O-Ring (NBR 50 17x1 mm)
- 4 Top Cap
- 5 Drip Tip
- 6 Pluspol-Schraube (Tröpfler)
- 7 Pluspol-Schraube (Squonker)
- 8 Isolator (POM)
- 9 4x Innensechskant Schrauben
(M2,5x3 mm)

7. INBETRIEBNAHME

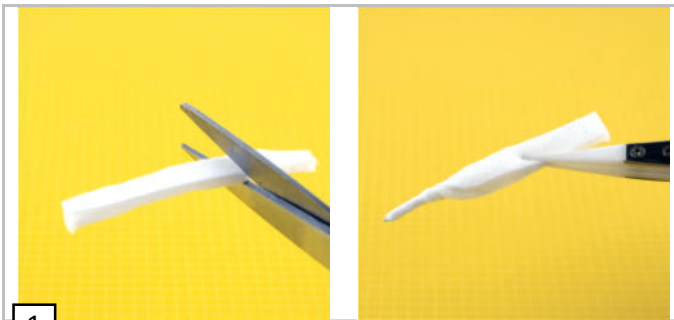
ANBRINGEN EINER WICKLUNG



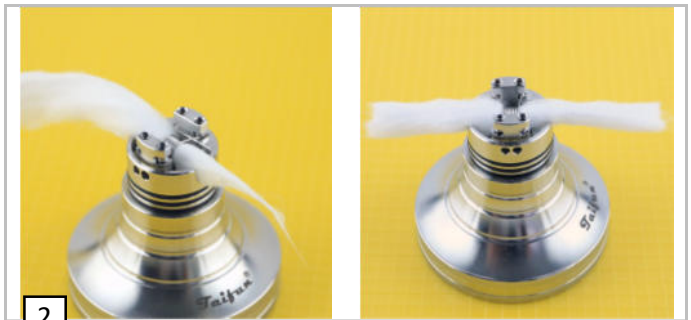
! WARNUNG

- Prüfen Sie mit einem Ohm-Messgerät den Widerstand des Verdampfers, bevor Sie diesen in Betrieb nehmen. Sollte ein Kurzschluss festgestellt werden, darf er keinesfalls in Betrieb genommen werden, da dies zu Schäden an Akkutragern führen kann. Ursache kann ein Kontakt zwischen Draht und Verdampfer außerhalb der Pole sein.
- Achten Sie darauf dass die Wicklung beim Einbauen nach unten zeigt. Andernfalls kann die Wicklung nicht richtig vom Luftstrom erfasst werden und liegt zu Nahe am Drip Tip (Kurzschlussgefahr).

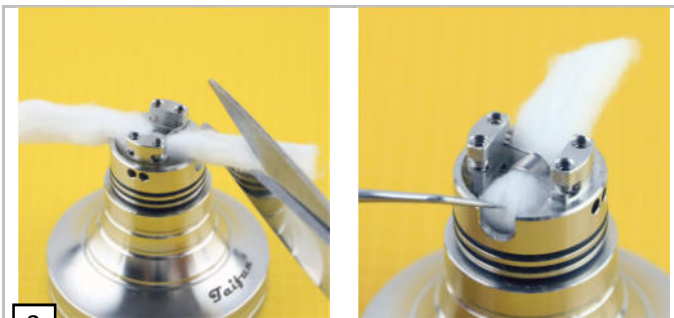
EINSETZEN DER WATTE



1 Ein ca. 4 - 5 cm langer Streifen Watte wird abgeschnitten und an einem Ende angespitzt.



2 Die Watte durch die Wicklung ziehen, bis auf beiden Seiten etwa die gleiche Länge vorhanden ist.



3 Die Watte einkürzen und die Enden seitlich umschlagen. Die Enden der Watte sollten den Boden leicht berühren um das Liquid aufnehmen zu können. Anschließend die Watte mit etwas Liquid vorbeefeuchten



VORBEREITUNG UND EINSTELLUNG



1 Die Top Cap wird nun wieder aufgesetzt.



2 Eine Drehung an der Top Cap regelt die Luftzufuhr. Durch Drücken auf den Liquid-Behälter der Squonker-Box wird Liquid zur Watte transportiert.

! **WARNUNG**

- Achten Sie stets darauf, dass der Watte ausreichend befeuchtet ist, um Trockendampfen zu vermeiden.
- Achten Sie darauf, dass kein Liquid auf Ihre Haut gelangt, ansonsten waschen Sie diese Stellen gründlich ab.

LUFTZUFUHR EINSTELLEN

Durch das Verdrehen der Top Cap gegenüber der Basis werden, je nach Position eines oder zwei Luftlöcher (pro Seite) geöffnet. Dadurch lässt sich der Zugwiderstand individuell einstellen. Wird die Top Cap bis zum Anschlag nach Links gedreht, ist die Luftzufuhr komplett geschlossen (z.B. für den Transport)



Eine Drehung nach Links, bis zum Anschlag, verschließt die Luftzugskontrolle komplett.



Eine Drehung in die Mittelstellung öffnet beide Luftlöcher.



Eine Drehung nach Rechts, bis zum Anschlag, öffnet eines der Luftlöcher.



WARNUNG

- Dampfen Sie niemals bei komplett geschlossener Luftzufuhr.
- Achten Sie bei höherer Leistung auf eine ausreichende Luftzufuhr.

VERWENDUNG EINES ALTERNATIVEN DRIP TIPS

Das Drip Tip des Taifun® BTD kann gegen ein anderes Standard Drip Tip ausgetauscht werden. Wichtig ist dabei jedoch, dass der Anschluss des Drip Tips maximal 5 mm lang ist. Ansonsten kann es dazu kommen, dass das Drip Tip bis in die Verdampferkammer hineinragt und dort die Wicklung berührt. Insbesondere bei der Verwendung von Metall Drip Tips kann so eine Kurzschlussgefahr entstehen.

Achten Sie daher darauf, die Wicklung so einzubauen, dass die Windungen nach unten zeigen.



Das Drip Tip darf maximal 5 mm in die Top Cap hineinführen.



Diese Länge bitte bei der Verwendung anderer Drip Tips beachten.



Die Wicklung muss nach unten gerichtet sein.

VERWENDUNG ALS TRÖPFLER

Die Pluspol-Schraube, die im Taifun® BTD verbaut wurde, hat einen Kanal, durch den das Liquid zur Wicklung geführt wird. Alternativ kann diese Schraube auch durch eine geschlossene Variante ersetzt werden (im Lieferumfang enthalten). Mit dieser Schraube kann der Taifun® BTD auch als normaler Tröpfler verwendet werden.

Dazu wird zunächst die Pluspol-Schraube herausgeschraubt. Dabei löst sich der Pluspol im Inneren. Diesen ggf. mit einem Finger festhalten. Anschließend wird die Pluspol-Schraube ausgetauscht und wieder hineingeschraubt. Dabei fixiert Sie den Pluspol im Inneren. Achten Sie dabei darauf, dass der Pluspol korrekt im Isolator sitzt und nicht verkanntet oder verdreht ist.

Während dem Wechsel der Pluspol-Schraube sollte sich keine Wicklung im Verdampfer befinden.



Pluspol Schraube rausschrauben



Pluspol Schraube austauschen



Pluspol Schraube einschrauben

8. REINIGUNG

Verwenden Sie keine Reinigungsmittel, da diese die Dichtungsringe angreifen können.

Überprüfen Sie vor dem Zusammenbau die Vollständigkeit und Positionierung der Dichtungsringe, um ein Austreten von Flüssigkeit zu verhindern.

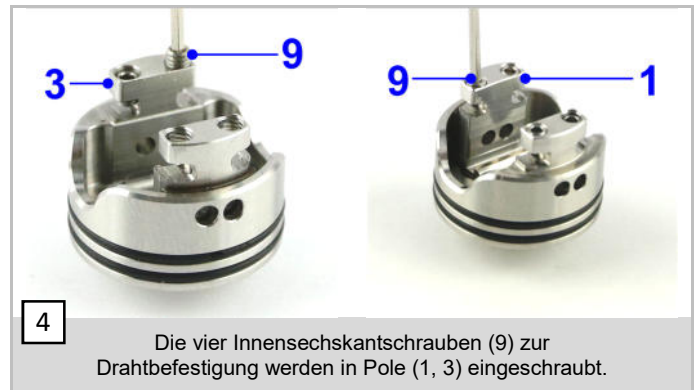
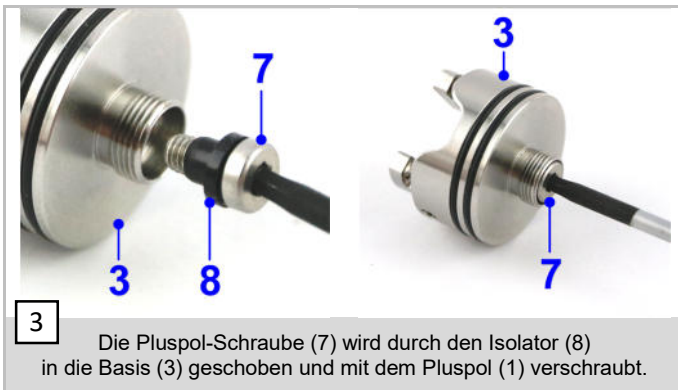
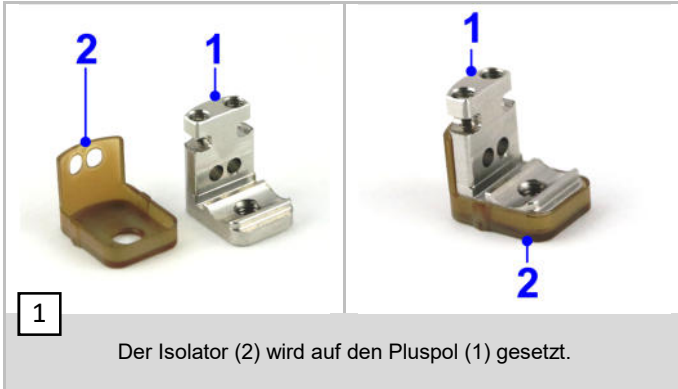
- Zerlegen Sie den Verdampfer in seine Einzelteile.
- Entfernen Sie **keinesfalls** den PEI Einsatz in der Top Cap.
- Reinigen Sie die Komponenten (nicht die Watte) unter fließendem Wasser oder in einem Ultraschallbad.
- Lassen Sie die Komponenten vollständig trocknen, bevor Sie den Verdampfer, wieder montieren.

9. WARTUNG/INSTANDHALTUNG

- Warten Sie mit Instandhaltungsarbeiten nach dem Betrieb, bis der Verdampfer vollständig abgekühlt ist, um Verbrennungen zu verhindern.
- Stellen Sie vor Instandhaltungsarbeiten sicher, dass keine Stromzufuhr mehr besteht, indem Sie den Verdampfer vom Akkuträger abschrauben oder Sie den Akkuträger ausschalten.

VERDAMPFER ZUSAMMENSETZEN

- Der Verdampfer wird in der Regel schon vollständig zusammengesetzt ausgeliefert, die nachfolgenden Anweisungen dienen beispielsweise dem Zusammenbau nach einer Reinigung.
- Das Befeuchten der Dichtungsringe mit Liquid erleichtert den Zusammenbau.



DICHTUNGSRINGE AUSTAUSCHEN

Dichtungsringe dienen der Abdichtung des Verdampfers.

- Wenn Sie feststellen, dass Liquid oder Feuchtigkeit aus dem Verdampfer austritt, können spröde Dichtungsringe, die ausgetauscht werden müssen, die Ursache darstellen.
- Das Befeuchten der Dichtungsringe mit Liquid erleichtert das Zusammensetzen des Verdampfers.

! WICHTIG

- In der Innenseite der Top Cap befindet sich ein Einsatz aus PEI. Dieser darf keinesfalls entfernt werden, da ansonsten die Gefahr eines Kurzschlusses besteht und die Funktion der Luftzugregulierung beeinträchtigt wird.
- Auch bei einer intensiven Reinigung des Verdampfers, muss der Einsatz in der Top Cap verbleiben. Aus diesem Grund ist der Einsatz fest und positionsgenau verpresst.
- Sollte der Einsatz dennoch entfernt oder beschädigt werden, wenden Sie sich bitte an den SmokerStore Kundenservice.



INFO

Eine umfassende Zusammenbau- und Wickelanleitung können sie online unter www.smokerstore.de als PDF herunterladen.